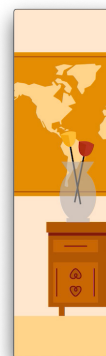
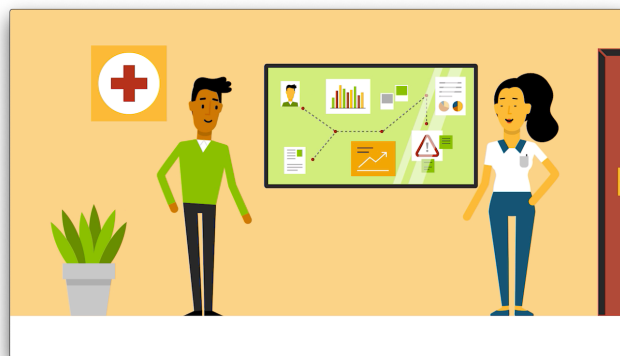
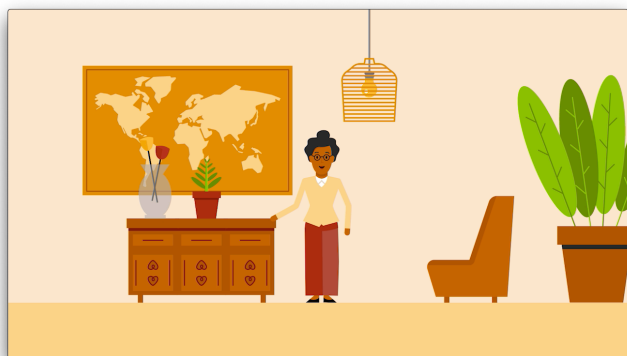


# PELITA JAARBERICHT 2019



ONZE  
ACTIVITEITEN  
IN  
VOGELVLUCHT

Comité van aanbeveling:  
Reggie Baay  
Marion Bloem  
Adriaan van Dis  
Wieteke van Dort  
Boudewijn de Groot  
Ernst Jansz  
Yvonne Keuls  
Frans Leidelmeijer  
Wouter Muller  
Willem Nijholt  
Winnie Sorgdrager  
Hans Wijers



Kijk voor de animatie op [www.pelita.nl](http://www.pelita.nl)

# STICHTING PELITA

stelt rapportages op in het kader van de wetten voor oorlogsgetroffenen en biedt sociale dienstverlening aan Indische Nederlanders en Molukkers. Pelita intensificeert zijn ondersteuning van vrijwilligersorganisaties en initiatieven op het gebied van welzijn & zorg voortdurend. In het kader van de collectieve erkenning heeft Pelita het programma-onderdeel contextgebonden zorg onder zijn hoede. Onze belevingsgerichte dienstverlening is cultuursensitief en contextgebonden waardoor cliënten zich herkend en begrepen voelen. Om het belang van onze werkwijze bij belangstellenden, stakeholders en actoren beter over het voetlicht te brengen ontwikkelde Pelita een informatie-map en samen met het bedrijf *in60seconds* een tot de verbeelding sprekende animatie en infographic.

## KERNTAKEN

Pelita zette zijn dienstverlening in samenhang met de projectactiviteiten rond de contextgebonden zorg en cliëntondersteuning onverminderd voort waarbij de toekomstbestendigheid van de dienstverlening leidend is. Vrijwilligers vervullen met ondersteuning van professionals een centrale rol in de uitvoering. Bij het dienstenaanbod gaat Pelita uit van de hulpvragen en speelt daarbij in op de voortdurende hervormingen binnen het domein van welzijn en zorg. Pelita is ISO-gecertificeerd en voerde een tussentijdse audit uit. Pelita neemt de privacy en informatiebeveiliging regelmatig onder de loep en maakt gebruik van op de ISO-norm toegesneden diensten en procedures van Arq.

Onze Sociale Dienstverlening is herijkt en om optimaal aan te sluiten bij de vraag resulteerde dit in aangepaste productomschrijvingen. De nadruk komt steeds meer te liggen bij kleinschalige initiatieven, dicht bij huis. Pelita beoogt een essentiële bijdrage te leveren aan de vergroting van de weerbaarheid en zelfredzaamheid van Indische en Molukse ouderen waarbij informele zorg en het tegengaan van isolement speerpunten zijn. Pelita wist het aantal intensief betrokken vrijwilligers tot 351 uit te breiden. Zij voeren alle collectieve dienstverleningsactiviteiten uit. De beleidsadviseur vrijwil-

ligerswerk en sociale dienstverlening werkte het vrijwilligersbeleid verder uit. De regiocoördinatoren organiseerden de overlegmogelijkheden naar tevredenheid van de vrijwilligers die een signalerende rol hebben, de doelgroep informeren en voorlichten.

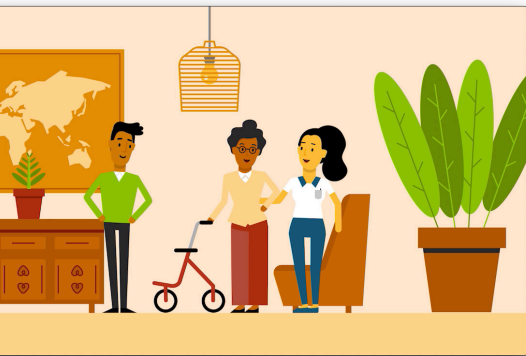
De backoffices van Pelita en Stichting 1940-1945 zijn geïntegreerd waarbij de identiteit van beide stichtingen voor doelgroep en externe relaties behouden is. Pelita voert de wetsuitvoering samen met Stichting 1940-1945 uit. Het Pelita-archief telt 100.000 actieve dossiers. Het uitzetten van opdrachten, het beheren van de digitale kluisen met de SVB/PUR en de aansturing van de rapporteurs verloopt vlekkeloos. Pelita rapporteerde in totaal 58 eerste en 169 vervolgvragen WUV/WUBO/AOR. Een flinke daling van 57 en 28 t.o.v. het jaar daarvoor.

Pelita blijft betrokken bij de bewaking van de kwaliteit van het maatschappelijk werk van Stichting De Basis. In de werk- en kwartaaloverleggen tussen de aandachtsfunctionarissen van De Basis en de buitendienst van Pelita wisselen we de ontwikkelingen en ervaringen binnen de hulpverlening en wetsuitvoering uit. Op basis van prestatie-indicatoren stellen we een onveranderd hoge cliënttevredenheid vast. Onze loketfunctie waarborgt een herkenbare, laagdrempelige toegang tot hoogwaardige cultuursensitieve en contextgebonden hulpverlening. We telden 156 aanmeldin-

gen voor het maatschappelijk werk en dat houdt een bescheiden toename van 4 in vergeleken met een jaar eerder.

Pelita richt zich op preventie, eenzaamheidsbestrijding en vroege signalering door versterking van sociale netwerken. Het aanbod bestaat uit concrete dienstverlening, informatie en advies en ondersteuning aan individuen, vrijwilligersorganisaties en burgerinitiatieven. De uitgave van Pelita Nieuws zes keer per jaar, de maandelijkse digitale nieuwsbrief, enkele websites, facebookpagina's en het organiseren van laagdrempelige ontmoetingen als Masoek Sadjas en Indische Eettafels zijn hierbij de middelen die ons ten dienste staan. De beroepskrachten realiseerden 1633 individuele contacten sociale dienstverlening, een zeer significante stijging van 355 ten opzichte van een vorig jaar. Op 17 verschillende locaties organiseerde Pelita 106 Masoek Sadjas waar we met 10700 bezoekers, er 2200 meer mochten verwelkomen. Verder kon Pelita op 13 locaties 74 Indische eettafels aanbieden. Hier telden we ruim 3708 deelnemers, een toename van 508. De Landelijke Molukse Ouderendag kende een stabiel bezoekersaantal van 1800. Hiernaast werden nog 13 bijeenkomsten voor de naoorlogse generatie en ex-KJBB georganiseerd die op bijna 600 belangstellenden mochten rekenen. In Nijmegen en Eindhoven werden 34 groepsbijeenkomsten en 18 koffietafels gerealiseerd.





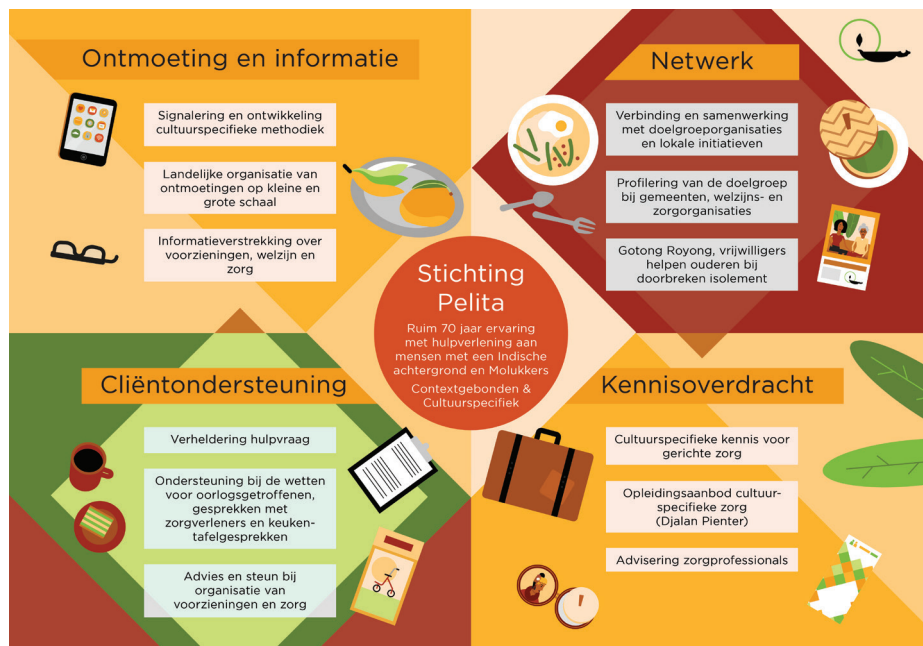
Vrijwel alle aantallen vertonen een stijging die door een uitbreiding van het personeelsbestand, de vermindering van het rapportagewerk en de verdere overheveling van activiteiten naar vrijwilligers werd gerealiseerd. Uit alle contacten blijkt een voortschrijdende verschuiving naar aan zorg gerelateerde vragen.

## GOTONG ROYONG

In Den Haag, Zwolle, Eindhoven en Noord-Holland Noord zijn de Gotong Royong activiteiten voortgezet. Binnen dit initiatief organiseren vrijwilligers informele zorg voor ouderen en bouwen een sociaal netwerk rond hen op. Hun hulp- en zorgvragen staan centraal. In Nijmegen worden cliëntvragen rond informele zorg behandeld via een structuur van samenwerkende vrijwilligersorganisaties. Er is een stuurgroep ingesteld die met hulp van aandachtsfunctionarissen vrijwilligers inzet bij huisbezoeken. Samen met Djalan Pienter (zie verderop) is een tweede, heel succesvolle, netwerkdag en training georganiseerd waaraan stedelijke organisaties deelnamen met dementie als centraal thema. De gedachte is om de kennis en kunde omtrent Indische ouderen algemeen te verankeren.

## COLLECTIEVE ERKENNING

Pelita vervult een centrale rol in de ontwikkeling van contextgebonden zorg waarbij nieuwe vormen van cultuursensitieve dienstverlening worden gerealiseerd, zoals cliëntondersteuning. Voor de uitvoering van de contextgebonden zorg zocht en vond Pelita een projectcoördinator ter ondersteuning van de buitendienst. Naast de projectactiviteiten die veel inzet vereisen, is Pelita zeer gericht op landelijke netwerkontwikkeling. Goede contacten met Indische en Molukse organisaties, welzijns- en zorgorganisaties, koepel- en belangenorganisaties en gemeenten zijn van doorslaggevend belang. Pelita sloot een aantal



convenanten met zowel formele als informele organisaties af die goede samenwerking mogelijk maakt. De programmaraad die betrokken is bij de realisatie van het programma contextgebonden zorg bestaat o.a. uit vertegenwoordigers van Movisie, MantelzorgNL en Alzheimer Nederland.

## CLIËNT-ONDERSTEUNING

Pelita mocht de pilot in regio Noord op het gebied van cliëntondersteuning bij WMO/WLZ-aanvragen na een positief advies van bureau PWC aan VWS landelijk uitrollen. Dit leidde tot 120 begeleidingstrajecten waarbij het uitgangspunt was, dat de beroepskrachten de trajecten cliëntondersteuning in hun regio opstartten. Pas bij een toenemende vraag konden zij onder hun supervisie vrijwilligers met een afgebakende taak inzetten. Onze kennis van de wetten voor oorlogsgetroffenen bleek andermaal van belang. Het komt voor, dat erkende cliënten via de cliëntondersteuning toch ook nog voorzieningen in het kader van de wetten voor oorlogsgetroffenen kunnen krijgen. Tegelijkertijd kunnen we voor hen voorzieningen via de WMO i.v.m. 'gewone' ouderdomsklachten regelen. Om zicht te houden op de resultaten is de registratie van de verleende diensten gestroomlijnd. Veel aandacht ging uit naar scholing van medewerkers. Twee bureaumedewerkers volgden met succes een opleiding WMO. Pelita spreekt met de Beroepsvereniging Cliëntondersteuning over het lidmaatschap. Onze cliëntondersteuners kunnen zich dan registreren op het Registerplein en de post hbo-leerlijn cliëntondersteuning volgen

waar Pelita graag modules cultuurspecifieke cliëntondersteuning aan toe gevoegd zou zien. Pelita betreft de netwerkontwikkeling in het kader van de contextgebonden zorg nadrukkelijk bij de cliëntondersteuning. Het begint immers allemaal bij de maatschappelijke bewustwording van het bestaan van de doelgroep en het belang van kennis van hun context en cultuur. Bij netwerkbijeenkomsten is er grote vraag naar kennis over cultuurspecifieke benadering. Pelita speelt hierop in met het geven van workshops cultuurspecifieke cliëntondersteuning in gemeenten als Den Haag, Nijmegen en Sittard en bij organisaties als MEE en Movisie. Onze beroepskrachten vervullen een belangrijke adviesrol voor wmo-consulenten. Pelita is voornemens de enige aanbieder van cultuurspecifieke cliëntondersteuning in Nederland en heeft het voornemen zijn (beleids)documenten op dit vlak te ordenen en te redigeren, de meerwaarde van onze werkwijze heeft zich bewezen en willen we toegankelijk maken.

## DJALAN PIENTER

Het scholingsprogramma Djalan Pienter, dat Pelita samen met Woonzorgcentrum Raffy en de Landelijke Stuurgroep Molukse Ouderen initieerde, maakt deel uit van het project Kennis & Kunde binnen het programma Contextgebonden Zorg. De scholingen zijn geaccrediteerd. Bij Kennis & Kunde zijn de lesmodules van Djalan Pienter aangepast. Op het gebied van e-learning is een aanbod van 'blended learning' gerealiseerd, een combinatie van traditioneel en online onderwijs. Daarnaast is ingezet op de ontwikkeling van lesmodules over trauma en dementie. Een inventarisatie van bestaande

materialen en methoden heeft een uitgebreid beeld van materialen en mogelijkheden opgeleverd. De elementen hiervan zal Pelita thematisch ordenen en aanbieden door een attractieve website te ontwikkelen.

## NAOROLOGSE GENERATIE, ROMA & SINTI

Met Arq-partners Stichting Centrum '45, het Arq-kenniscentrum en Stichting 1940-1945 is het Aanspreekpunt Naoorlogse Generaties (ANG) voortgezet. Dat geldt ook voor de ondersteuning van het Beleidskader Participatie & Emancipatie voor de Sinti & Roma via een informatiepunt en het ambtelijk secretariaat van de Adviescommissie. Ook ondersteunt Pelita de Commissie Individuele Tegemoetkoming Slachtoffers WOII Transporten NS bij de aanvraagbegeleiding van Sinti en Roma die een beroep doen op deze alleen digitaal toegankelijke regeling.

Pelita faciliteert de Werkgroep 1WO2 en nam deel aan de vergaderingen van de Maatschappelijke Klankbordgroep Nederland in het kader van het onderzoek *Onafhankelijkheid, dekolonisatie, geweld en oorlog in Indonesië, 1945-1950*, uitgevoerd door het KITLV, het NIMH en het NIOD. Ook stelde Pelita samen met het KITLV en het IHC een werkgroep samen die voor het NIOD-project WO2 in 100 foto's, net als de twaalf provincies, de 50 foto's selecteert voor de gebiedsdelen Overzee.

## COLOFON

### UITGAVE

Stichting Pelita®  
Nienoord 13  
1112 XE Diemen  
Telefoon 088-3305111  
www.pelita.nl  
info@pelita.nl

### EINDREDACTIE

Hans van der Hoeven

### ONTWERP/OPMAAK

argante argante, arnhem

© Stichting Pelita®, Diemen



## ENKELE KERNGETALLEN 2019

### CLIËNTEN

aantal

Cliëntgebonden contacten sociale dienstverlening	1633
Incidentele contacten sociale dienstverlening	3123
Aantal eerste rapportages WUV/WUBO/AOR	58
Aantal vervolgrapportages WUV/WUBO/AOR	169
Aanmeldingen maatschappelijk werk	156
Bezoekersaantallen Masoek Sadja's en Ouderendagen	13130
Bezoekersaantallen Eettafels	3708

### PERSONEEL

aantal

Aantal medewerkers in loondienst per einde verslagjaar	28
Aantal fte's per einde verslagjaar	22,1
Aantal vrijwilligers per einde verslagjaar	351

## JAARCIJFERS 2019

BALANS per 31 december

	2019	2018
<b>Activa</b>		
Vaste activa	1.367.055	914.290
Vlottende activa	473.233	468.053
	<b>1.840.288</b>	<b>1.382.342</b>
<b>Passiva</b>		
Eigen vermogen	1.414.148	999.1536
Voorzieningen	24.970	20.698
Kortlopende schulden	401.170	362.491
	<b>1.840.288</b>	<b>1.382.342</b>

RESULTATENREKENING\*

	2019	2018
<b>Bedrijfsopbrengsten</b>	<b>2.855.852</b>	<b>2.740.906</b>
<b>Bedrijfslasten</b>	<b>2.613.016</b>	<b>2.253.384</b>
<b>Bedrijfsresultaat</b>	<b>242.836</b>	<b>487.522</b>
Financiële baten minus lasten	172.158	-58.735
<b>RESULTAAT</b>	<b>414.994</b>	<b>428.787</b>

\* NB: de bedragen in de resultatenrekening zijn samengesteld vanuit (1) de jaarrekening 2019 Pelita en (2) VWS-subsidieverantwoording 2019 samenwerkingsverband Pelita-ST4045